

## Guiden Du håller i den hand är en kortfattad sammanställning av Kristianstad Scoutkårs första 90 år av liv och äventyr.

Vem var han, grundaren Carl Ståhl? Vad tänkte han, vad hade han för syfte när han startade kåren, vad ville han uppnå? Eftersom Carl var militär är det ganska troligt att han hade ett syfte med det hela. Ville han ge pojkar en inblick i det militära, fostra goda samhällsmedborgare som kunde göra nytta för sitt fosterland?

Betänk att kåren blev till i en tid där foterlands romantiken fortfarande var stor. I en tid där hästar fortfarande var vanligare än bilar, kvinnor saknade rösträtt och scouting var ett okänt begrepp. Här, 1910, mitt i allt detta blev Kristianstad Pojkscoutkår till. Mycket har kantat kårens historia, trevliga som otrevliga. Bränder, depression, källarlokaren, utlandsresor, brev av BP och mycket mera. Vi vet att Carl var kamrat med Ebbe Liberth, mannen som tog scouting till Sverige, men hur och varför vet vi inte. Kanke använde Carl sina erfarenheter från Kristianstad när han, Ebbe och några andra pionjärer formade Sveriges Scoutförbund 1912.

De allra första åren av kårens historia är sparsamt dokumenterad då det under många år inte lagts någon samlad kraft på att bevara kårhistorien.

*Här är ett gott försök till förändring, välkommen till museét och trevlig läsning!*

*Kristianstad Scoutkår 2002*

Kristianstad Scoutkår av Svenska Scoutförbundet genom Snapphane Scoutdistrikt

KRISTIANSTAD SCOUTKÅRS

# MUSEUM

GUIDEBOK



HISTORIA

KÅRCHEFER

LÄGER

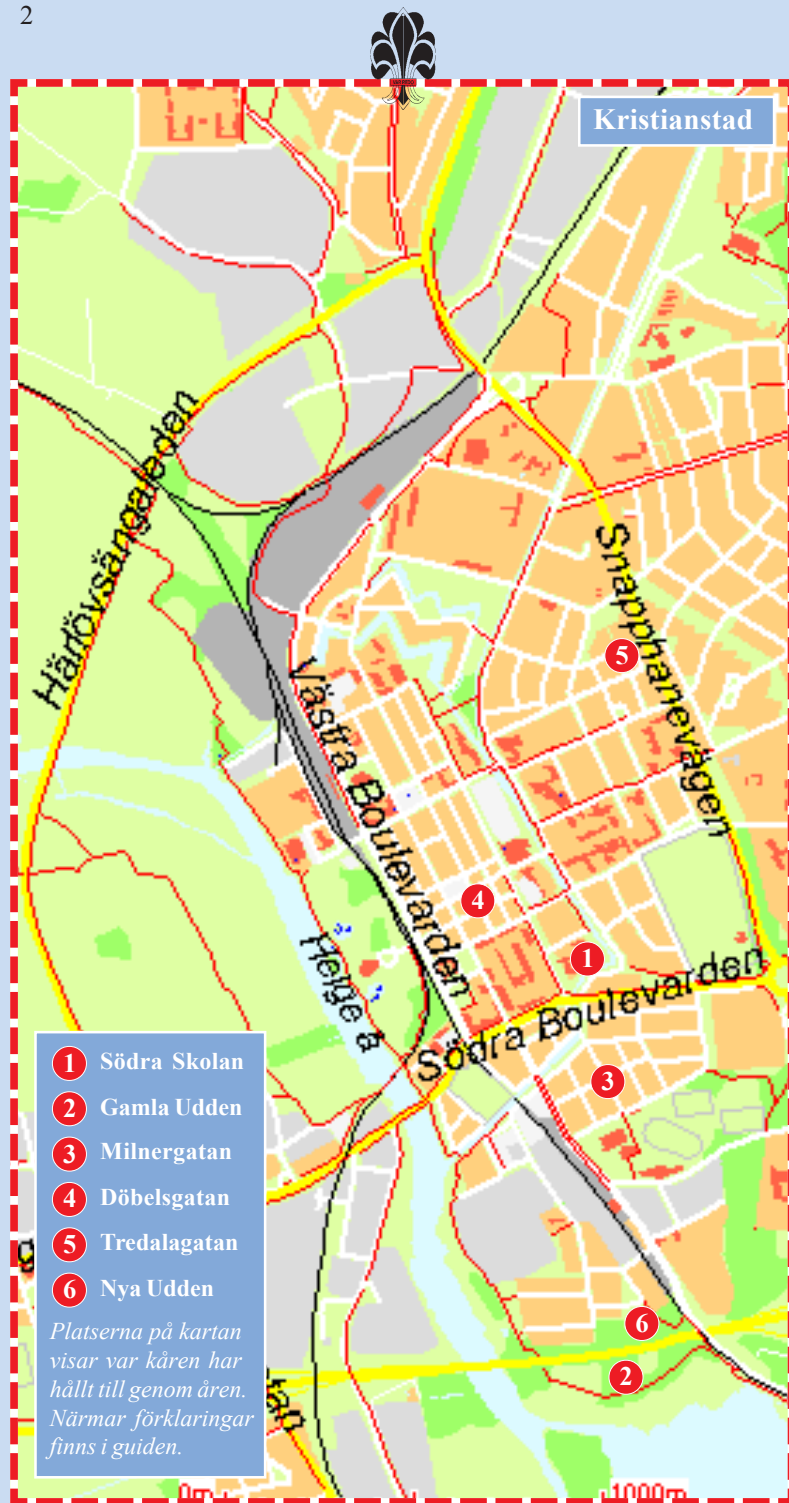
GRUNDAREN

MUSEET

LOKALER

LOGGBÖCKER

FOTOALBUM



# Innehåll



## Grundaren 6

Löjtnant Ståhl	Starten
Första stadgarna	Distriktet
Mot Stockholm	Minnets

Sveriges  
Scoutförbunds lilja,  
återfinns på museets  
södra vägg.

## Monter 1 8

Jubileums myntet	Lägerboken
Lindebergs tavla	

## Kårchefer 14

Kårcheferna  
Från Ståhl till Winberg

## Monter 2 9

Brevet från BP	Sven Hedin
Original brevet	

## Läger 16

Näsbyfält 1911 Ringsjön  
Efter Tillgarnträffen

## Monter 3 10

Återstarten  
Ståhls papper

## Lokaler 18

Bränder & källare Udden  
Krigsbaracker

## Monter 4 11

Bornholm -57 Dyk & Ceder  
Blåvingar, Vargungar & S:t Georg

## Fotoalbum 20

Väggmålningar Kaffa  
Lägerliv Sladden  
Ivö, Kungen & BP

## Monter 5 12

Äldsta skjortan Hattarna  
Mössorna Flaggan

## Loggböcker 24

Hjorten Ur hjärtat  
Följa utvecklingen Patrullminne

## Monter 6 13

Patrullen Ekorren  
Kungen på Ivö

## Smått & gott 26

Weben Kårchefer  
Övriga foton Källor

© Kristianstad Scoutkår 2002

Bilden på utsidan är Ståhl till vänster med  
Lindeberg vid sidan på Näsby fält 1911.

Kristianstad Scoutkår reserverar sig för eventuella fel som finns i denna trycksak.  
Sparsam dokumentation och begränsade eftersökningsresurser kan ha bidragit till att  
felaktigheter har tagits med.



Glada gossar i badet vid Ringsjölägret 1912

## Välkommen!

Välkommen till Kristianstad Scoutkårs museum. Scoutkåren tillhör en av landets äldsta och startades redan 1910 av en löjtnant Ståhl. Mycket har kantat kårens historia, glada som tråkiga. Guiden ska ge Dig en överblick i hur kåren tagit sig fram genom åren i med- och motgång. Det finns lättöverskådliga fakta tillsammans med mer ingående så Du kan läsa om vad som intresserar Dig.



Carl Ståhls bretteshatt.

1998 invigdes Kristianstad Scoutkårs museum. Då hade jag jobbat några månader med att iordningställa det som från början var en skrubbd med gamla skrivbord. Med i processen som sakråd fanns Magnus Åkesson och under våren 1998 kunde han klippa snöret till invigningen.

### Syftet

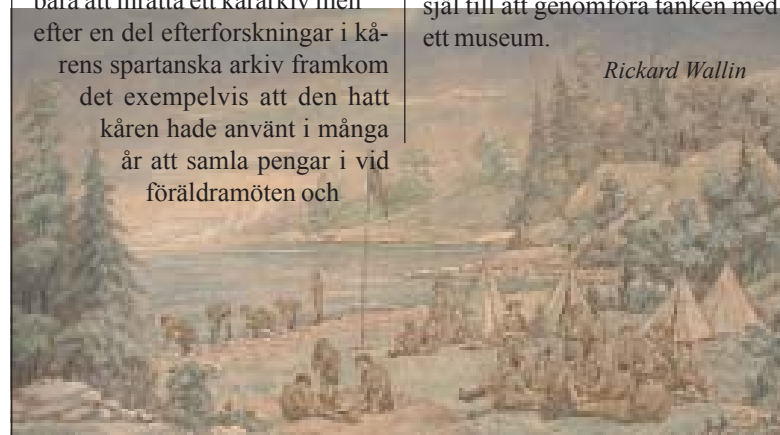
Syftet med museet var från början bara att inrätta ett kårarkiv men efter en del efterforskningar i kårens spartanska arkiv framkom det exempelvis att den hatt kåren hade använt i många år att samla pengar i vid föräldramöten och

dylikt var i själva verket den scouthatt som Carl Ståhl, kårens grundare, hade skänkt till kåren 1948. En sådan raritet kunde ju inte bara lämnas till tidens tand.

### Bränder och bakslag

Med detta i åtanke och att kåren redan en gång tidigare drabbats av ett stort bakslag i att bevara sin historia med branden som härjade gamla Udden 1962, fanns det goda själ till att genomföra tanken med ett museum.

*Rickard Wallin*



Tavla efter foton tagna vid Ringsjölägret 1912

## Grundaren

**Johan Carl Wilhelm Ståhl. Det var så han hette, grundaren. Född 1877 i Stockholm där han växte upp och gick i skolan. År 1900, 23 år gammal tog han värnning som artilleriofficer. Efter en kort kommandering vid Gotlands Artillerikår kom Carl till Kristianstad 1906. 1909 får Carls nys om scouting via sin kamrat Ebbe Liberath i Göteborg, och så 1910 börjar äventyret!**



*Grundaren, löjtnant Ståhl.*

Carl kom alltså till Kristianstad via en kommandering. Han och hans fru bodde troligen i närhten av Södra Kassern där regementet han var kommenderad till höll till, Wendes Artilleri regemente A3. Under sin vistelse på Gotland, 1902, gifter sig Carl med sin Elsa som flyttat med honom ända sen Stockholm. Året efter kommer deras första barn, Margot. Så när familjen Ståhl kommer till Kristianstad 1906 kommer dears andra barn, Tord.

### Starten

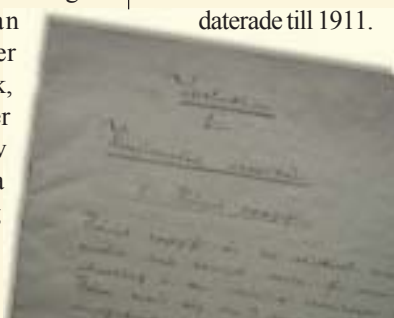
Hur Carl kommer i kontakt med Liberath är inte helt känt, men 1909 gör Carl de första tappra försöken i Kristianstad efter inspiration av Liberath.

Det hela gick kanske lite knaggligt i början men året efter 1910 startar verksamheten i Kristianstads Pojkscoutkår, som den hette från början. Det verkar som om Carl redan året efter starten håller ett litet försöksläger ute på Näsbyfält, en del diabler finns härifrån. Det verka falla bra ut eftersom han och kåren redan året efter deltar i ett läger kring Ringsjön 1912 tillsammans med några andra pionjärkårer från Skåne. Ett resultat av detta läger är tavlan som pryder kårens kök, målad efter foton av G ö s t a Lindeberg som skulle ta vid när Carl

lämnat kåren. Så 1913, blir Carl befordrad till kapten.

### Första stadgarna

Efter att kårmusset invigt 1998 började det strömma in lite saker som legat på gamla medlemmars vindar och i källare. Ett intressant dokument som dök upp 2000 var en bunt handskrivna papper av Carl. När dokumenten var genomgångna visade det sig vara de allra första stadgarna som Carl skrivit ner, det mesta av dokumenten var daterade till 1911.



*Carls allra första kårstadgar.*

Intressant med dessa dokument är att de är daterade före Sveriges Scoutförbund, som senare skulle bli SSF, är bildat. Kan det vara så att Carl använde sina noteringar när han och Ebbe Liberath hjälptes åt att skapa svenska scoutförbundet?

### Distriktets bildande

Den gode Carl har fler järn i elden. I gamla böcker, bl.a. minneskriften över Skånes Scoutdistrikt (SSF:s arkiv i Kjesäter), finns att läsa att Carl ansåg att nog inte skulle räcka med att ha ett riksförbund. Det skulle ge en effektivare organisation om det fanns mindre enheter som slöt samman kårerna. Ideén till distrikten var född. Carl var själv med och startade Skånes Scoutdistrikt 1914. Här satt han som chef fram till 1927.

### Mot Stockholm

Carl hade nu under många år se till att både kåren, Kristianstad, och distriktet hade fått ett ordent-

ligt liv. Han och familjen hade bott i Kristianstad från det att de kom 1906 fram till detta år, 1924. Varför familjen flytter är inte säkert, kanske berodde det på saker inom det militära. Men 1924 tar Carl familjen till Oppmanna by enligt militärens liggare i Heliga Trefaldighets församling. Här bor han fram till 1927 då han tar avsked av Skåne, militären och Kristianstad Scoutkår.

### Ståhls minne

Av det som går att utläsa av militärens liggare verkar det som om Carl tar avsked ur Armén och styr kosan mot Stockholm 1927. Varför så är fallet förtäljer inte historien. Men en så stor man kan inte gå obelönad från sin gärning. Till Carls minne som grundare av Kristianstad Scoutkår, Skånes Scoutdistrikt och hans hjälp till att Sveriges Scoutförbund blev till låter distriktet tillverka ett jubileumsmynt och en bronsstaty,

Scouten. Statyn tar nog Carl med sig till Stockholm men myntet blir kvar i Kristianstad, där det finns att beskåda på museet. Carl dog 1949, 72 år gammal och begravdes på Djursholms kyrkogård. Året innan 1948 besöktes han av några medlemmar från kåren. Vid detta tillfälle daterades kårens start med säkerhet. Carl förklarade att kåren firat 8-års jubileum 1918, vilket går att läsa om i ett KK-protokoll från 481201.

### Snabbfakta Grundaren

- 1877  
Föddes i Stockholm
- 1900  
Tar värnning i Amén
- 1906  
Kommer till Kristianstad
- 1910  
Startar Kristianstad SK.
- 1927  
Flyttar tillbaka till Sthlm
- 1949  
Avlider 72 år gammal

## museet Monter 1

Museets första monter symboliserar kårens första staplande steg. Året är 1910 och begreppet scouting är en helt ny företeelse i Kristianstad och i hela Sverige. Montern innehåller detaljer som tillhör museets allra äldsta. Tillsammans med monter 2 spegals tiden mellan 1910 och 1938.



### Jubileumsmyntet

Carl Ståhl drar som sagt igång scouting på flera olika platser (se Grundaren s. 6) och som ett resultat av detta är det såklart många som hyser stor tackasamhet mot Carl. Detta tar sig uttryck i det mynt som Skånes Scoutdistrikt låter prägla tillsammans med en staty i brons, Scouten, som lämnas till Carl när han avgår 1927. Hur myntet har hamnat i kårens ägo är inte känt och med största sannolikhet behöll Carl sin staty när han

flyttar till Stockholm.

### Lindebergs talva

Under Carls dagar som kårchef finns en grosshandlare Gösta Lindeberg med som vice kårchef. När så Carl flyttar till Stockholm tar Gösta över. Förhållandena kring tavlans uppkomst är lite osäkra. Det verkar vara så att Gösta låter måla tavlan till sig själv med utgångspunkt från svartvita diabilder från Ringsjölägret 1912. När så nya Udden invigs 1976 skänks tavalan till kåren efter att varit förvarad hos Göstas familj. Numera pryder den kårens kök.

### Lägerboken

Lägerboken från Tullgarn symboliserar slutet av kårens första epok. Här deltar kåren men reser med Kristianstads KFUM kår varför kårens namn inte återfinns i listorna. Läger-tidningen är sparad. Efter 1938 läggs kåren i träda pga ledar- och lokalbrist men med Gösta som kårchef.

### Snabbfakta Monter 1

#### •Jubileumsmyntet

Präglat till minne av Ståhl 1927 när han avgick ur distriktet.

#### •Tavlan och bilderna

Tavlan målad från diabilder tagna av Gösta Lindeberg vid Ringsjön 1912.

#### •Lägbok Tullgarn

Lägbok från Tullgarnträffen 1938.

Tavla med  
motiv från Ringsjön 1912.

## museet Monter 2

I monter 2 kan man beskåda ett handskrivet brev av scoutings grundare Baden-Powell. Brevet skickades till kåren av Sven Hedin, en celebritet i då tidens Sverige, efter BP:s besök i Stockholm dit kåren skickat hyllningstelegram. Brevet är ett tack för detta och mycket unikt.



### Brevet

1911 kommer scoutings grundare Baden-Powell på besök till Sverige och Stockholm för att diskutera scoutings utveckling i landet. Notera att Sveriges Scoutförbund, nuv SSF, grundades 2 år efter Kristianstads scoutkår. Ett hyllningstelegram skickas till BP av kåren men det når inte honom förrän han lämnat Stockholm. Han skickar då detta brev till sin kamrat

onhom skicka det till kåren. Brevet är handskrivet av BP och kåren är mycket stolt att ha detta i sin ägo.

### Sven Hedin

Sven Hedin var en för dåtidens Sverige riktig storhet. Han hade några år tidigare genomfört långa expeditioner resor till borte Asien och Gonbi öknen. Det är med största sannolikhet detta som fört honom till BP:s närhet under dennes besök i Stockholm. Hur Ståhl deltar i BP:s beök är inte helt klart, men klart är i alla fall att Hedin kände till Ståhls kår i Kristianstad och visste vart han skulle adressera BP:s brev.

### Original brevet

Brevet som kan beskådas i montern är en färgkopia av originalet. BP:s brev finns infäst i kårens stora logbok, tillverkad av Olle Eklund (se Kårchefer s 14), för att inte skadas av sol och tidens tand. Brevet är mycket unikt och skall förvaras väl.

### Snabbfakta Monter 2

#### •Brevet

Skickat av BP som tack för kårens telegram.

#### •Hedins visitkort

Sven Hedin var känd bl.a. för sina upptäcktsresor iAsien och personlig vän till BP.

#### •BP:s fotografi

Foto avbildar scoutings grundare Robert Baden-Powell.

BP:s brev till kåren från 1912

museet

## Monter 3

I de bägge väggmontrarna (3 & 4) speglas kårens andra epok, tiden mellan 1942-1976. I monterns övredel kan man bl.a. beskåda kortregister lådan som köptes in efter återstartsmötet 1942 och protokollet som fördes vid detta möte.

I monterns undre del återfinns Ståhls allra första kårregler (1911) samt några av hans övriga anteckningar.

### Återstarten

Åren mellan 1938 och 1941 är kårens verksamhet väldigt liten. Dock har den aldrig varit nedlagd då Lindeberg stod som KC under dessa år. 1941 kommer så Folke Bernadotte, Sveriges Scoutchef, till Kristianstad. Han tillsammans med Dyk, som senare väljs till KC, och en Einar Herrström drar igång verksamheten. En del frågor om Einar är oklara, huruvida han var KC eller ordförande i den stöd förening som bildades innan kårledningen hade tagit form.

### Ståhls papper

2000 kom en mapp med Ståhls original anteckningar i kårens ägo. Vem som skänkt mappen är fortfarande ett mysterium. I monterns undre del återfinns alltså dessa papper. Stadgar, medlemskort, teckningar och medlemskort. Papperna är unika på det viset att de är daterade till 1911, dvs innan Sveriges Scoutförbunds bildas.

### Original brevet

Brevet som kan beskådas i monter är en färgkopia av originalet. BP:s brev finns infäst i kårens stora logbok, tillverkad av Olle Eklund (se Kårchefer s 14), för att inte skadas av sol och tidens tand.

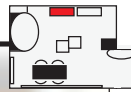
### Snabbfakta Monter 3

#### •Övre delen, bl.a.

Kortlåda för medlemsregister, inköpt vid 1942. Ljusstakar gåva vid kårens 50-års jubileum Ordförandeklubb, gåva från distriktet.

#### •Undre delen, bl.a.

Ståhls papper på vilka han skapat lärens första regler. Övriga trycksaker som fanns med bland Ståhls papper.



museet

## Monter 4

I denna monter återspeglas kårens storhetsperiod. Vad Folke Dyk lade grunden för förvaltade Cyril Ceder med bravur! Under denna period 1942-1962 upplever kåren ett uppsving i medlemmar, aktiviteter och mycket mera. Bilderna som kan beskådas är bara ett axplock i kårens gedigna fotosamling från denna tid. Många av bilderna är tagna av Torsten "Sladden" Hansson.

### Bornholm -57

1957 åker Kristianstad Scoutkår på läger vid Hammershus borgruin på Bornholm. Kassaboken och en del av märkena i den övre delen kommer härifrån. 5 år senare kåren ett jubileumläger på samma plats. Tidigare denna vår drabbades kåren av en brand i lokalen (se Lokaler s 18-19) som resulterade i att man fick skramala pengar på stan till 10 nya Gillwell tält så lägret kunde genomföras.

kanske meste fotograf, Sladden Hansson, började sin bana i Hjorten 1944.

### Dyk & Ceder

Mellan åren 1942 och 1962 upplever kåren en period av ett stort uppsving i medlemmar och aktivitet. Vykort, lägermärken, logböcker och fotona är ett försök att återge denna tid av aktiviteter.

### Blåvingar, Vargungar och S:t Georg

I monterns undre delen av återges ett axplock av Blåvingar och Vargungars aktiviteter, föregångare till juniorer och minorer, samt S:t Georg sällskapets kassa-

bok. Sällskapets funktion i detalj är inte kända i skrivande stund. Blåvingarna och Vargungarnas mössor kan beskådas i monter 5.

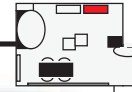
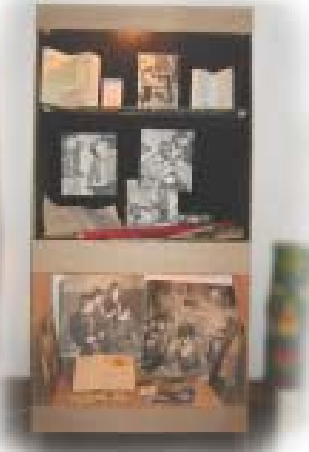
### Snabbfakta Monter 4

#### •Övre delen, bl.a.

Bornholm -57, lägermärke och kassabok Loggböcker, patrullerna Hjorten och Korpens. Signalfloggorna, har tillhört Korpen.

#### •Undre delen, bl.a.

Ståhls papper på vilka han skapat lärens första regler. Övriga trycksaker som fanns med bland Ståhls papper.



Patrull Hjortens logbok 1944 - 1947

museet

## Monter 5

I monter 5 återfinns museets textil samling samt en del övriga småsaker. Museets stolthet, en 2:a klass skjorta, kanske så gammal som kåren. Notera på ärmen att skjortan tillhört en Kristianstad scout. Här finns även Ståhl och Ceders brettshattar samt vargungarnas och blåvingarnas huvudbonader.

### Uniformer

Kårens och museets stolthet återfinns i denna monter, en 2:a klass skjorta som tillhört en Kristianstads scout. Notera att färgen på kårmärket, vänster ärm, är den samma som används än i dag, guld på mörkblå bakgrund. Dessvärre är det inte känt vem som ägt eller skänkt skjortan till kåren. Skjortan är mycket gammal, exakt är okänt, men den kan vara lika gammal som



Närbild av skjortan som visar kårmärket.

kåren. till vänster hänger en blåvinge-klänning från 50-talet med tillhörande mössa och gröna halsduk som tillhört

Margareta Hansson som sedemera gift med Torsten Hansson.

### Hattarna

En scouts mer välkända attribut är den gamla brettshatten. Dess förtjänst är BP:s. Under sin tid i Afrika som militär tyckte att hatten gav ett bättre skydd mot sol än hjälmen och den blev tidigt hans kännetecken. De bägge hattarna i montern är Ståhl och Ceders. Ståhl skänkte sin 1948 då kåren besökte honom i Stockholm och Ceders änka skänkte efter hans bortgång 1997.

### Mössorna

Mössorna till vänster tillhörde Blåvingar och Vargungar.

Vargunge mössan har tillhört Ulf Hansson, son till Torsten och Margareta Hansson.

### Flaggan

Flaggan är en nationaldags gåva från HM konungen. Åldern är okänd men ett lägermärke från Gränsö -46 återfinns på stängen.

### Snabbfakta

#### Monter 5

#### •Skjortan

2:a klass skjorta från Kristianstad Scoutkår-

#### •Klänningen

Margareta Hanssons gamla blåvinge-klänning.

#### •Hattarna

Ståhl och Ceders gamla brettshattar.

#### •Mössorna

En blåvinge och en vargungemössa, 1960.

#### •Flaggan

Nationaldags gåva från kungen.

museet

## Monter 6

I monter 6 återspeglas patrullen och dess arbete. Patrullen har alltid haft en viktig roll i kåren, det går att läsa om u Ståhls original stadgar (se Monter 3 s 10). Här finns även Ekorrens p-trullflagga som Gustav 5 signerade på Ivö lägret 1959.



Montering av monter 6 pågår i krivande stund och därför kan exakt innehåll inte återges.

## Lokaler

**Kristianstad Scoutkår har alltid varit en stadskår med allt vad det innebär. De allra första åren är svåra att hitta säkra spår efter, men Södra Folkskolan, nuvarande C4-skolan, är med största sannolikhet platsen där de första mötena höll till. Efter andra världskriget, 1947, fick kåren sin första egna lokal, Udden. Namnet kommer att spela en stor roll för kåren.**

### Starten

En lokal är ganska betydelsefull för en scoutkår. Det är där man träffas, håller sina möten, planerar och förvarar sin utrustning. Då en scoutkår har en relativt speciell sysselsättning, kan inte alla typer av lokaler vara passande. Vart kåren exakt höll till de första staplande åren är inte helt klarlagt, men då Carl var militär kan det hållas för troligt att verksamheten var knuten till militären i Kristianstad och det fanns gott om militär i staden vid tiden omkring 1910.

### Udden

Namnet Udden har en speciell klang för alla gamla kristianstascouter. 1947 åker kårchef Dyk upp till Göteborg för att dem-

montera ner tre gamla militärbaracker från andra världskriget som kåren kommit över. Detta resulterar i en mötes-, en styrelse- och en materiallokal i vinkel till varandra. Namnet Udden fick lokalen då parken som den placerades i hette Udden, udden ut mot Hammarsjön. Tack vare en fast träffpunkt kan nu kåren frodas och utvecklas och under hela 50-talet uppöver kåren vad som i efterhand lite kan anses som en "storhetsera". Patrullerna och avdelningarna växer och priser och utmärkelser delas ut till kåren.

### Branden 1962

Så en vårnatt händer det. Elden härjar Udden! Föräldsdelen

#### Snabbfakta Lokaler

- **1910 - 1938**  
Troligen Södra skolan.
- **1942 - 1946**  
Källarlokal
- **1946 - 1962**  
Gamla Udden, med andra världskrigsbaracker från Göteborg.
- **1962 - 1976**  
Källarlokal på  
- Millnergatan  
- Tredalagatan  
- Döbelsgatan
- **1952**  
Spånkull köps in
- **1974**  
En gammal trädgårdmästare bostad köps in och blir nya Udden.
- **1976**  
Nya Udden invigs
- **1992 - 1996**  
Gamla Spånkull rivs och nya invigs 1996.

brinner helt ner till grunden och styrelse delen härjas svårt. Detta ställer kåren utan lägermaterial inför sommarens jubileums läger på Bornholm samt att nästan alla loggböcker, foto och styrelseprotkoll som förvarades här går förlorade. Kåren ger sig ut på stan med sparbössor för att samla ihop pengar till nya tält.aktionen är en succé, 10 nya Gilwelltält "skrapas" ihop, som fortfarande används.

### Torpet Spånkull

1957 kommer kåren över en avstyckad gård med ett bostadshus från en pensionerad småbrukare. Torpet heter Spånkull och kårens ärver namnet som än idag används. 1992 upptäcks omfattande fuktskador på bostadshuset och kåren tvingas riva det. 1996 invigs nya Spånkull.

Inågra omgångar har längan renoverats och byggts om. Gamla medlemmar vittnar bl.a. om arbetslägerliknande inredning i sovsalsdelen med sängar och väggar av ohyvlad plank. Kårens dåvarande chef, Ceder, hade omfattande planer för Spånkulls inredning. Riddarsalar, hemliga rum och mycket mer. Få av planerna genomfördes, kanske p.g.a. dålig ekonomi.

### Källarlokal

Efter att Uddens lokaler blivit oanvändbara tvingas kåren att hålla till i källare runt om i Kristianstad. Tredalagatan, Milnergatan och Döbelsgatan är de adresser där kåren var verksam mellan 1962 och 1976. Det var en prövande tid för kåren, och den man som tappert lyckades hålla samman kåren var en man vid namn Arvid Hogland. En del inredningsdetaljer från gamla Udden rädda

des och blev ett kärt inslag ganska sterila lokalerna. Kaffas motiv från Djungelboken som väggmålning var en av de mer välkända. Tollarps Scoutkår som vid brandens tillfälle genomled lokalbrist skänktes den oförstörda baracken från branden vilken innehöll en väggmålning av S:t Göran och draken. Denna finns fortfarande att beskåda hos Tollarps scouterna.

### Nya Udden

Så 1974 hittade kåren ett hus som skulle kunna fungera som lokal. Det fantastiska var att det låg på Udden! Stadsträdgårdmästarens gamla tjänstebostad var till salu och Arvid tillsammans med Torsten "Sladden" Hansson var inte sena att slå till. Torsten och Arvid är de två eldsjälarna som övervakar ombyggnaden och så 1976 invigs nya Udden. "Kåren är på Udden igen!!"



## Läger

1910		
1911	okänt	Kårläger. Försöks läger, Kristianstad.
1912	okänt	"Regionsläger" vid Ringsjön.
1913	okänt	Utfärd till Maltesholms Slott.
1914		
1915		
1916		
1917		
1918		
1918		
1919		
1920		
1921	okänt	Förbundsläger i Göteborg
1922		
1923		
1924		
1925		
1926		
1927		
1928		
1929		
1930		
1931		
1932		
1933		
1934		
1935		
1936		
1937		
1938	Tullgarn -38	
1939	-	Hölls inget läger.
1940	-	Hölls inget läger.
1941	-	Hölls inget läger.
1942		
1943		
1944		
1945		
1946	Gränsö -46	Förbundsläger i Västervik
1947	Hults vinterkurs	
1948	Pingsläger	Krl vid Glimmie, Stenshuvud
1949	Kjugekull	Dsl vid Kjugekull
1950	Åvatyr	Fbl i Åva
1951		
1952	Pingstläger	Krl utanför Kristianstad
1953	Trollalägret	Dsl på Hultet
1954	Pingstläger	Krl i Tyringe
1955	okänt	Dsl
1956	Pingstläger	Krl i Ekestad
1957	Bornholm -58	Kårläger på Bornholm.
1958	L58	Krl vid sjön Flåren

## Läger

1959	Ivö -59	Storläger på Ivö. T: okänt
1960		
1961		
1962	Bornholm -62	Krl, jubileumsläger efter Bornholm -57.
1963		
1964		
1965		
1966	L 66	Krl
1967		
1968		
1969		
1970	okänt	Dsl i Kallsjön.
1971		
1972		
1973		
1974		
1975	Hvralpsund	Patrullavd. deltar på ett danskt läger.
1976		
1977	L77	Krl i Simlångsdalen. T: Indianer
1978	Trapper	Dsl vid sjön Raslängen.
1979	Brännebo	Krl vid Brännebo. T: Vikingar
1980	-	Krstd deltar inte på något sommarläger
1981	Hjortaröd	Krl i Bosarp med indianer som tema.
1982	Melon	Senioravd. på ett seniorläger i Värmland
1983	Bosarp	Krl i Bosarp. T: Sjørövare
1984	Gesäll	Dsl distriktsläger i Njura. T: Gesäll
1985	Rugeröd	Krl under pingsthelgen. T: Hedenhös.
1986	SCOUT 86	JSC/PSC/SSC på SCOUT 86
1987	Ivö	Krl på Ivön. T: Emil i Lönneberga
1988	Globetrotter	Dsl på Hultet. T: Världen
1989	Kruse	Krl i vid sjön Mjörn i Gbg. T: Robinsson
1990	Yggdrasil	Dsl på Almö. T: Vikingar
1991	Wigwam	Krl i Skuggebo, Småland T: Indianer
1992	Odyssé	Tkl vid Gyllebosjön. T: Odyssén
1993	Natura -93	Fbl i Karlsborg. T: Natur & Kultur
1994	Nybyggare	Krl vid Raslängen. T: Nybyggare.
	Blå Sommer	Senioravd, Danskt storläger
1995	Samprí	Dsl på Hultet. T: Samer
1996	Scout -96	Tkl vid Raslängen. T: Scouting
1997	Tidsresan	Krl i Skårnäs. T: En tidsresa
1998	Redo	Dsl på Hultet. T: scoutings tidsresa.
1999	Go West -99	Tkl vid Raslängen, Västervik. T: Västern
2000	Eko 2000	Rgl vid Gyllebosjön. T: Världseko
2001	SCOUT 2001	Sveriges första nationella jamboree
2002	Astrid 2002	Tkl vid Filkesjön. T: Astrids värld.

<b>Förklaringar</b>	<b>Krl</b>	<b>Kristianstads kårläger</b>
	<b>Tkl</b>	<b>Trekårsläger, Näsby-Nosaby-Kristianstad</b>
	<b>Dsl</b>	<b>Snapphane Scoutdistriks läger</b>
	<b>Fbl</b>	<b>SS / SSF:s förbundsläger</b>
	<b>T:</b>	<b>Lägertema</b>

## Kårchefer

1910 - 1962

1910 - 1927



**Carl Wilhelm Ståhl**

Kårens grundare, löjtnant vid tillfället i Kristianstad vid Wendes Artilleriregemente. Startade till sammans med Ebbe Liberat Sveriges Scoutförbund där han satt som vice ordförande under några år. Avelsd 1949 i Djursholm.

1927 - 1941

**Gösta Lindeberg**

Var med redan från starten, satt som vice KC tills Ståhl flyttade. Skänkte tavlan som vid tillfället pryder kårens kök. Lade kåren i träda 1938 p.g.a. ledar- och lokalbrist efter deltagandet på Tullgarn träffen sommaren 1938.

1941 - 1942

**Einar Herrström**

Här råder oklara omständigheter huruvida Einar var chef i kåren eller i en form av stödförening till kåren.

1942 - 1948

**Folke Dyk**

Återstartade kåren efter initiativ av Folke Bernadotte, som var scoutchef i Sverige, och med ett tappert gäng hängivna scouter. Flyttade till USA 1948 och tvingades lämna kåren. Tog initiativet att bygga gamla Udden 1946 med baracker från Göteborg.

1948 - 1951

**Cyril Ceder**

Var KC under kårens storhets era. Mottog för kårens räkning bl.a. flaggor och andra utmärkelser. Vice KC under Dyks dagar. Invigdes till scout av Ebbe Liberath hemma i Hudiksvall 1925. Var med om att köpa in Spånkull i kårens ägo omkring 1958. Avled sommaren 1997.

1951 - 1952

**Olle Eklund**

Valdes till KC pga Ceders tidsbrist. Blev medlem redan 1922 och var även med om återstarten. Flyttade 1952 till Malmö och tvingades lämna kåren. Startade scout-museét i Malmö. Tillverkade kårens stora loggbok.

1952 - 1962

**Cyril Ceder**

Ceder omvaldes till KC efter Eklunds avflyttning.

## Kårchefer

1962 - 1997

1962 - 1971

**Arvid Hogland**

En scoutpappa som blev intresserad. Höll tappert samman kåren under de åren kåren var utspridd i källare runt om i Kristianstad p.g.a. branden som förstörde g:a Udden 1962. Var även med och reformerade kåren enligt de nya linjerna i mitten av 60-talet, dvs när förbundet lämnade vargungar och blåvingar.

1971 - 1978

**Torsten Hansson**

Scoutnamn: Sladden. Ny medlem i den återstartade kåren 1944, då 12 år gammal. Tog initiativ att förskansa, renovera och inviga kårens nuvarande lokaler på Skepparegatan 16, nya Udden.

1978 - 1982

**Håkan Skoog**

Medlem i kåren sedan 1953. Började som vargunge och blev tidigt "Eddie" med alla. Ledare under flera år för bl.a. seniorlaget Låset.

1982 - 1993

**Eva Rubin**

Kårens förste kvinnliga chef. Medlem sedan 1961 och ledarinvigd 1973. Var en av de första ledarna i kåren som startade minioravdelning när detta var nytt. Tillde lades Gustav Adolfsmärket 1999 av Snapphane Scout distrikt.

1993 - 1997

**Sven Jönsson**

Den förste KC:n "uppfostrad" efter det nya programmet, minior-senior. Var med att reformera patrullavdelningen Griparna till sin nuvarande form i början av 80-talet tillsammans med bl.a. Håkan Nilsson och Magnus Åkesson. Tillhörde det legendariska seniorlaget Plantan.

1997 -

**Jörgen Winberg**

Scoutnamn: Wibbe. Medlem i kåren 1973 och ledarinvigd 1984. Även Jörgen tillhörde seniorlaget Plantan.